

TÜRKİYE GÜNDEM ARAŞTIRMASI

HAZİRAN 2026



**CHP SEÇMENİ
MUTLAK BUTLANA
NASIL BAKIYOR**



**TÜRKİYE SEÇMENİ
MUTLAK BUTLANA
NASIL BAKIYOR**



tusiararastirma



www.tusiar.com



0850 303 94 42

TÜSİAR TÜRKİYE GÜNDEM ARAŞTIRMASI – HAZİRAN 2026

RAPORUN YAPISI

Bu rapor, TÜSİAR Araştırma ve Danışmanlık tarafından gerçekleştirilen "**TÜSİAR Türkiye Gündem Araştırması – Haziran 2026**" kapsamında elde edilen bulguları içermektedir.

Araştırma, Türkiye kamuoyunun CHP'nin 38. Olağan Kurultayı sonrasında yaşanan hukuki ve siyasi gelişmelere, "**Mutlak Butlan**" kararına, parti içi liderlik tartışmalarına, seçmen eğilimlerine ve güncel siyasi gündeme ilişkin değerlendirmelerini kapsamlı biçimde ortaya koymaktadır.

Çalışma iki ana bölümden oluşmaktadır.

I. Metodoloji (Araştırmanın Kimliği)

- Araştırmanın yöntemi
- Örneklem yapısı
- Demografik dağılımlar
- Veri toplama yöntemi
- Temsiliyet analizi

II. CHP Seçmenine Yönelik Özel Analiz (1.648 Seçmen)

Bu bölümde yalnızca CHP'ye oy verdiğini beyan eden seçmenlerin değerlendirmeleri analiz edilmiştir.

Alt başlıklar:

- Özgür Özel'in süreç yönetimi
- Kemal Kılıçdaroğlu'nun süreç yönetimi
- "Partinin yeniden yapılandırılması" söylemine yaklaşım
- Parti yönetimine ilişkin değerlendirmeler
- Parti içi ayrışma senaryoları
- Olası yeni parti senaryosu
- CHP liderlik tercihleri
- Karşılaştırmalı lider analizi

III. Türkiye Geneli Siyasi Gündem Analizi (5.792 Seçmen)

Bu bölümde Türkiye genelindeki seçmenlerin güncel siyasi gündeme ilişkin değerlendirmeleri yer almaktadır.

Alt başlıklar:

- CHP Kurultay Davası farkındalığı
- Mutlak Butlan kavramının bilinirliği
- Mutlak Butlan kararına ilişkin değerlendirmeler
- CHP'nin geleceğine yönelik beklentiler
- Özgür Özel'in izlemesi gereken yol
- CHP'nin seçim başarısına etkisi
- Cumhurbaşkanı Recep Tayyip Erdoğan'ın seçim başarısına etkisi
- Erken seçim beklentisi
- Milletvekili seçim tercihleri Partilerin son oy oranları

IV. Genel Değerlendirme ve Sonuç

Bu bölümde araştırma bulguları birlikte değerlendirilerek Türkiye kamuoyunun mevcut siyasal gelişmelere ilişkin genel eğilimleri, seçmen davranışındaki değişim dinamikleri ve ortaya çıkan temel sonuçlar bütüncül biçimde analiz edilmektedir.

GİRİŞ

TÜSİAR Araştırma ve Danışmanlık tarafından hazırlanan "**TÜSİAR Türkiye Gündem Araştırması – Haziran 2026**", Türkiye kamuoyunun son dönemde yaşanan siyasal ve hukuki gelişmelere ilişkin değerlendirmelerini bilimsel yöntemlerle ortaya koymak amacıyla gerçekleştirilmiştir.

Araştırmanın temel odağını, CHP'nin 38. Olağan Kurultayı sonrasında yaşanan gelişmeler, Ankara Bölge Adliye Mahkemesi tarafından verilen Mutlak Butlan (Kesin Hükümsüzlük) kararı, parti içi liderlik tartışmaları ve bu sürecin Türkiye siyasetine olası etkileri oluşturmaktadır.

Araştırma kapsamında NUTS-2 bölgesel sınıflamasına uygun olarak belirlenen 26 ilde toplam **5.792 seçmen** ile görüşülmüş; ayrıca CHP'ye oy verdiğini beyan eden **1.648 seçmen** üzerinde özel bir analiz gerçekleştirilmiştir. Böylece hem Türkiye kamuoyunun genel eğilimleri hem de CHP seçmeninin parti içi gelişmelere ilişkin değerlendirmeleri aynı araştırma kapsamında karşılaştırmalı olarak incelenmiştir.

Araştırma yalnızca mevcut siyasi tartışmaları ölçmekle sınırlı kalmamış; seçmenlerin demokratik meşruiyet, kurumsal istikrar, liderlik algısı, parti içi birlik beklentisi, erken seçim ihtimali ve seçim tercihlerine ilişkin yaklaşımlarını da çok boyutlu olarak analiz etmiştir.

TÜSİAR Türkiye Gündem Araştırması – Haziran 2026, bilimsel tarafsızlık, nesnellik ve şeffaflık ilkeleri doğrultusunda hazırlanmış olup; kamuoyunun, siyasal aktörlerin, medya kuruluşlarının, akademik çevrelerin ve karar vericilerin değerlendirmelerine veri temelli katkı sunmayı amaçlamaktadır.

YÖNETİCİ ÖZETİ

★ ARAŞTIRMADAN ÖNE ÇIKAN BULGULAR

CHP Seçmeni (1.648 kişi)

- CHP seçmeninin **%68,1'i** Özgür Özel'in süreç yönetimini olumlu değerlendiriyor.
- CHP seçmeninin **%69,1'i** Kemal Kılıçdaroğlu'nun süreç yönetimini olumsuz değerlendiriyor.
- CHP seçmeninin ilk tercihi **parti içinde uzlaş**ı (**%38,7**) olurken, olası ayrışmada **%32,8** Özgür Özel'in oluşturacağı yeni siyasi hareketi destekleyebileceğini belirtiyor.
- Bugün liderlik tercihi yapılırsa CHP seçmeninin **%46,8'i** Özgür Özel'i destekliyor.

Türkiye Geneli (5.792 kişi)

- Katılımcıların **%48,9'u**, "Mutlak Butlan" kavramını CHP davası sonrasında öğrendiğini ifade ediyor.
- Kamuoyunun **%46,0'ı** Mutlak Butlan kararını yanlış bulurken, **%32,4'ü** doğru buluyor.
- Katılımcıların **%62,6'sı**, CHP'nin ya uzlaşarak yeni kurultaya gitmesi ya da iç tartışmaları bırakarak yeniden ülke gündemine dönmesi gerektiğini düşünüyor.
- Kamuoyunun **%35,6'sı**, Özgür Özel'in siyasi mücadelesini CHP çatısı altında sürdürmesini destekliyor.
- Katılımcıların **%47,0'ı**, mevcut sürecin CHP'nin seçim başarısını olumsuz etkileyeceğini düşünüyor.
- Milletvekili seçim tercihinde **AK Parti %32,73**, **CHP %29,10** ile ilk iki sırada yer alıyor.

1. ARAŞTIRMANIN KİMLİĞİ

Araştırmanın Temel Özellikleri

- **Araştırmayı Yapan Kurum:**

TÜSİAR Araştırma ve Danışmanlık Ltd. Şti.

- **Araştırmanın Evreni:**

Türkiye genelinde 18 yaş ve üzeri seçmen nüfus

- **Örneklem:**

NUTS-2 bölgesel sınıflamaya göre seçilmiş **26 ilde toplam 5.792 kişi ile yapıldı**

- **1648 CHP'ye oy verdim diyen Seçmenlere Özel Sorular yöneltildi**

- **Veri Toplama Yöntemi:**

Araştırma verileri, SurveyMonkey Audience platformunun yapay zekâ destekli profil bazlı dijital paneli kullanılarak, çevrimiçi Bilgisayar Destekli Web Görüşmesi (CAWI - Computer Assisted Web Interviewing) yöntemiyle toplanmıştır. Katılımcılar, yaş, cinsiyet ve bölgesel dağılım kriterleri gözetilerek oluşturulan dijital panel üzerinden seçilmiş olup, örneklem seçiminde kolayda örnekleme yaklaşımı esas alınmıştır.

- **Araştırma Tarihi:**

22-28 Haziran 2026

- **Güven Aralığı ve Hata Payı:**

%95 güven Aralığında $\pm 2,3$ örneklem hata payı

- **Metodolojik Not:**

Milletvekilliği seçim tercihine ilişkin sonuçlar, kararsız seçmenlerin mevcut parti dağılımına göre orantısal olarak dağıtılmasıyla hesaplanmıştır.

- **Finansman:**

Bu araştırma, TÜSİAR Araştırma ve Danışmanlık Ltd. Şti. öz kaynakları ile gerçekleştirilmiştir.

TÜRKİYE GÜNDEM ARAŞTIRMASI

HAZİRAN 2026

METODOLOJİ

ARAŞTIRMANIN KİMLİĞİ



AMAÇ VE KAPSAM

Araştırmanın amacı, kapsamı ve temel konuları.



HEDEF KİTLE

Araştırmanın evreni, hedef kitle ve örneklem özellikleri.



YÖNTEM

Veri toplama yöntemi, aracı ve uygulama süreci.



ÖRNEKLEM

Örneklem büyüklüğü, seçim yöntemi ve örnekleme dağılımı.



VERİ ANALİZİ

Verilerin analiz yöntemleri ve değerlendirme kriterleri.



Katılımcıların İkamet Ettikleri İllere Göre Dağılımı



Katılımcıların İkamet Ettikleri İllere Göre Dağılımı

Araştırma, Türkiye'yi bölgesel düzeyde temsil edecek şekilde **NUTS-2 bölgesel sınıflamasına uygun olarak belirlenen 26 ilde**, toplam **5.792 katılımcı** ile gerçekleştirilmiştir. Araştırma verileri, **SurveyMonkey Audience platformunun yapay zekâ destekli dijital paneli** üzerinden, **Bilgisayar Destekli Web Görüşmesi (CAWI - Computer Assisted Web Interviewing)** yöntemi kullanılarak toplanmıştır.

Katılımcı dağılımı incelendiğinde, en yüksek katılımın **İstanbul'dan (%27,3)** olduğu, bunu **Ankara (%10,3)** ve **İzmir'in (%8,1)** takip ettiği görülmektedir. Bu üç Büyükşehir birlikte değerlendirildiğinde, toplam örneklemin yaklaşık **%45,7'sini** oluşturmaktadır.

Araştırma yalnızca Büyükşehirlerle sınırlı tutulmamış; **Bursa, Antalya, Konya, Adana, Gaziantep, Kocaeli ve Şanlıurfa** gibi farklı sosyoekonomik yapıya sahip iller de örnekleme dâhil edilmiştir. Bunun yanı sıra **Doğu Anadolu, Güneydoğu Anadolu, Karadeniz, Ege, Akdeniz ve İç Anadolu bölgelerinden** seçilen illerle bölgesel çeşitlilik sağlanmıştır.

Bu dağılım, Türkiye'nin farklı coğrafi bölgelerinde yaşayan seçmenlerin siyasal eğilimlerinin, güncel gelişmelere ilişkin değerlendirmelerinin ve kamuoyu beklentilerinin araştırmaya yansıtılmasına imkân sağlamaktadır.

Sonuç olarak katılımcıların illere göre dağılımı, Türkiye'nin bölgesel çeşitliliğini dikkate alan ve araştırma bulgularının ulusal ölçekte değerlendirilmesine katkı sağlayan dengeli bir örneklem yapısına işaret etmektedir.



Katılımcıların Yaşadıkları Yerleşim Yerine Göre Dağılımı

Araştırma kapsamında katılımcılara, yaşadıkları yerleşim yerini en iyi tanımlayan seçenek sorulmuştur. Elde edilen bulgular, araştırmanın ağırlıklı olarak Büyükşehirlerde yaşayan seçmenlerin katılımıyla gerçekleştirildiğini, bununla birlikte kırsal ve Büyükşehir dışındaki yerleşim alanlarından da katılım sağlandığını göstermektedir.

Katılımcıların %58,9'u Büyükşehir merkezi veya metropolde, %30,4'ü Büyükşehir ilçelerinde (merkez dışı) yaşadığını belirtmiştir. Bunun yanında katılımcıların %8,4'ü kırsal alan veya köylerde, %2,3'ü ise Büyükşehir statüsünde olmayan il merkezi veya ilçelerde ikamet ettiğini ifade etmiştir

Genel Değerlendirme

Katılımcıların yerleşim yerine göre dağılımı incelendiğinde, araştırmanın ağırlıklı olarak Büyükşehir seçmenlerinin görüşlerini yansıtmakla birlikte, kırsal yerleşimler ve Büyükşehir dışındaki il ve ilçelerde yaşayan seçmenleri de kapsayan dengeli bir dağılım ortaya koyduğu görülmektedir. Bu yapı, Türkiye'nin farklı yerleşim özelliklerine sahip seçmen gruplarının güncel siyasal gelişmelere ilişkin değerlendirmelerinin birlikte analiz edilmesine olanak sağlamaktadır.

TÜRKİYE

GÜNDEM ARAŞTIRMASI
HAZİRAN - 2026

Katılımcıların cinsiyete göre dağılımları

%50,9



Erkek

%49,1



Kadın



22-28
HAZİRAN
2026



CAWI
Bilgisayar Destekli
Web Anketi



GÖRÜŞÜLEN KİŞİ
5.792



tusiararastirma



www.tusiar.com

Katılımcıların Cinsiyete Göre Dağılımı

Araştırmaya katılanların cinsiyet dağılımı incelendiğinde, örneklemin kadın ve erkek katılımcılar açısından dengeli bir yapıya sahip olduğu görülmektedir.

Katılımcıların %50,9'unu erkekler, %49,1'ini ise kadınlar oluşturmaktadır. Kadın ve erkek katılımcılar arasındaki sınırlı fark, araştırmada her iki cinsiyetin görüşlerinin dengeli biçimde değerlendirilmesine olanak sağlamaktadır.

Bu dağılım, araştırmada ölçülen güncel siyasal gelişmeler, seçmen davranışları ve kamuoyu eğilimlerinin kadın ve erkek seçmen perspektifinden birlikte analiz edilmesine katkı sunmaktadır.

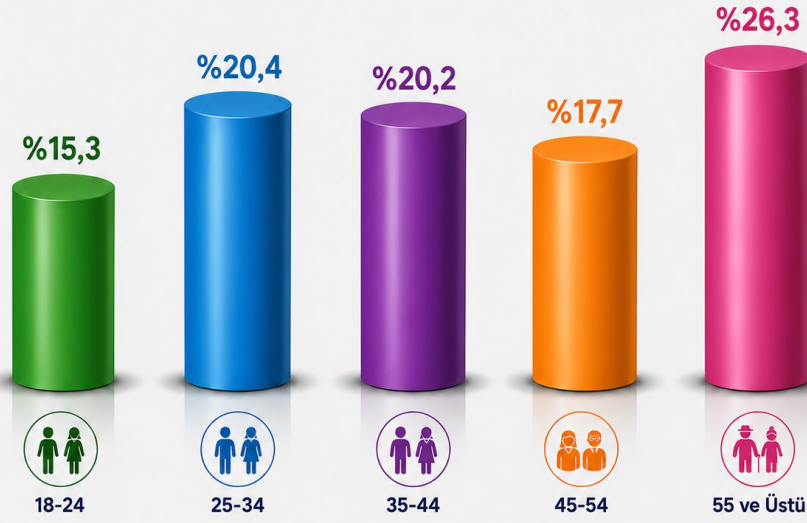
Genel Değerlendirme

Katılımcıların cinsiyete göre dağılımı, araştırmanın kadın ve erkek seçmenlerin görüşlerini dengeli biçimde yansıtan bir örneklem yapısıyla gerçekleştirildiğini göstermektedir.

TÜRKİYE

GÜNDEM ARAŞTIRMASI
HAZİRAN - 2026

Katılımcıların yaş durumuna göre dağılımları



22-28
HAZİRAN
2026

CAWI
Bilgisayar Destekli
Web Anketi

GÖRÜŞÜLEN KİŞİ
5.792

Katılımcıların Yaş Gruplarına Göre Dağılımı

TÜİK Türkiye Yaş Dağılımı ile Yüksek Uyumlu Katılım Sağlandı

Araştırmanın örneklem yapısı yaş grupları açısından incelendiğinde, katılımcı dağılımının Türkiye İstatistik Kurumu (TÜİK) tarafından açıklanan Türkiye geneli yaş dağılımı ile yüksek düzeyde uyum gösterdiği görülmektedir.

Araştırmaya katılanların %15,3'ü 18-24 yaş, %20,4'ü 25-34 yaş, %20,2'si 35-44 yaş, %17,7'si 45-54 yaş ve %26,3'ü 55 yaş ve üzeri grupta yer almaktadır.

TÜİK verileri ile karşılaştırıldığında, araştırma örneklemini ile Türkiye geneli yaş dağılımı arasındaki farkların yalnızca $\pm 0,1$ ile $\pm 0,7$ Aralığında gerçekleştiği görülmektedir. Özellikle 18-24, 25-34 ve 35-44 yaş gruplarında oldukça yüksek bir uyum sağlanırken, diğer yaş gruplarında da farkların istatistiksel olarak düşük düzeyde kaldığı anlaşılmaktadır.

Genel Değerlendirme

Sonuç olarak, TÜSİAR Türkiye Gündem Araştırması – Haziran 2026, yaş grupları açısından Türkiye'nin demografik yapısıyla yüksek düzeyde uyum gösteren bir örneklem yapısına sahiptir. Bu durum, araştırmada elde edilen bulguların farklı kuşakların güncel siyasal gündeme ilişkin değerlendirmelerini sağlıklı biçimde yansıtmaya ve sonuçların yaş grupları temelinde güvenle analiz edilebilmesine önemli katkı sağlamaktadır.

Son dönemde Türkiye gündemi; ekonomi, adalet, eğitim ve dış politika başlıklarının yanı sıra CHP'nin 38. Olağan Kurultayı sonrasında yaşanan hukuki ve siyasi gelişmeler etrafında yoğunlaşmıştır. Özellikle "Mutlak Butlan" tartışmaları kamuoyunun en fazla takip ettiği konular arasında yer almaktadır. TÜSİAR olarak biz de bu sürecin CHP seçmeni üzerindeki etkisini ölçmek amacıyla gerçekleştirdiğimiz araştırmanın bulgularını kamuoyunun değerlendirmesine sunuyoruz.

BULGULAR

CHP SEÇMENİ

MUTLAK BUTLAN'A

NE DİYOR?

— 1648 CHP'Lİ SEÇMENE SORULDU —



Özgür Özel'in
süreç yönetimi



Kemal Kılıçdaroğlu'nun
süreç yönetimi



"Partinin yeniden
yapılandırılması"
söylemine yaklaşım



Parti yönetimine ilişkin
değerlendirmeler



Parti içi ayrışma
senaryoları



Olası yeni parti
senaryosu



CHP liderlik
tercihleri



Karşılaştırmalı
lider analizi



tusiararastirma



www.tusiar.com



0850 303 94 42

TÜRKİYE

GÜNDEM ARAŞTIRMASI HAZİRAN - 2026

CHP'de yaşanan son gelişmeler ve kurultay süreci kapsamında
Özgür Özel'in süreçte izlediği tutum ve yaklaşımlarını
genel olarak nasıl değerlendiriyorsunuz?



22-28
HAZİRAN
2026

CAWI
Bilgisayar Destekli
Web Anketi

GÖRÜŞÜLEN KİŞİ
1.648



tusiararastirma



www.tusiar.com

CHP Seçmeninin Yaklaşık Üçte İki Özgür Özel'in Süreç Yönetimini Olumlu Değerlendiriyor

TÜSİAR Türkiye Gündem Araştırması – Haziran 2026 kapsamında, Cumhuriyet Halk Partisi'ne oy verdiğini beyan eden **1.648 seçmene** yöneltilen bu soru, CHP'de kurultay süreci ve sonrasında yaşanan gelişmeler karşısında Genel Başkan Özgür Özel'in izlediği tutum ve yaklaşımların parti tabanındaki karşılığını ortaya koymaktadır.

Araştırma bulgularına göre katılımcıların **%40,6'sı "Olumlu Buluyorum"**, **%27,5'i ise "Çok Olumlu Buluyorum"** cevabını vermiştir. Böylece CHP seçmeninin **%68,1'i**, Özgür Özel'in süreç boyunca izlediği tutum ve yaklaşımları olumlu değerlendirmektedir.

Buna karşılık katılımcıların **%11,7'si "Olumsuz Buluyorum"**, **%5,4'ü ise "Çok Olumsuz Buluyorum"** görüşünü ifade etmiş olup, toplam **%17,1'lik** bir kesim süreç yönetimine eleştirel yaklaşmaktadır.

Katılımcıların **%14,8'inin** "Ne Olumlu Ne Olumsuz" yanıtını vermesi ise, parti tabanı içerisinde değerlendirmesini daha temkinli yapan veya süreçle ilgili kesin bir kanaat oluşturmamış bir seçmen grubunun da bulunduğunu göstermektedir.

Genel Değerlendirme

Sonuç olarak araştırma, CHP seçmeninin çoğunluğunun Özgür Özel'in kurultay süreci ve sonrasında izlediği tutum ve yaklaşımları olumlu değerlendirdiğini göstermektedir. Bununla birlikte, belirli bir seçmen grubunun eleştirel veya temkinli yaklaşımını sürdürmesi, parti içindeki değerlendirmelerin tamamen tek yönlü olmadığını ve farklı görüşlerin varlığını koruduğunu ortaya koymaktadır. Bu tablo, CHP seçmeninin süreç yönetimine ilişkin genel eğiliminin olumlu olmakla birlikte, parti içi tartışmaların seçmen algısı üzerindeki etkisinin tamamen ortadan kalkmadığına işaret etmektedir.



CHP Seçmeninin Yaklaşık 10 Kişiden 7'si Kemal Kılıçdaroğlu'nun Süreç Yönetimini Olumsuz Değerlendiriyor

TÜSİAR Türkiye Gündem Araştırması – Haziran 2026 kapsamında, Cumhuriyet Halk Partisi'ne oy verdiğini beyan eden **1.648 seçmene** yöneltilen bu soru, CHP'de kurultay süreci ve sonrasında yaşanan gelişmeler çerçevesinde Kemal Kılıçdaroğlu'nun izlediği tutum ve yaklaşımların parti tabanındaki karşılığını ortaya koymaktadır.

Araştırma bulgularına göre katılımcıların **%36,6'sı "Olumsuz Buluyorum"**, **%32,5'i ise "Çok Olumsuz Buluyorum"** cevabını vermiştir. Böylece CHP seçmeninin **%69,1'i**, Kemal Kılıçdaroğlu'nun süreç boyunca izlediği tutum ve yaklaşımları olumsuz değerlendirmektedir.

Buna karşılık katılımcıların **%11,4'ü "Olumlu Buluyorum"**, **%4,5'i ise "Çok Olumlu Buluyorum"** görüşünü ifade etmiş olup, toplam **%15,9'luk** bir kesim süreç yönetimine olumlu yaklaşmaktadır.

Katılımcıların **%15,0'inin** "Ne Olumlu Ne Olumsuz" yanıtını vermesi ise, süreçle ilgili kesin bir değerlendirme yapmayan veya daha temkinli bir yaklaşım sergileyen seçmenlerin de bulunduğunu göstermektedir.

Genel Değerlendirme

Sonuç olarak araştırma, CHP seçmeninin çoğunluğunun Kemal Kılıçdaroğlu'nun kurultay süreci ve sonrasında izlediği tutum ve yaklaşımları olumsuz değerlendirdiğini göstermektedir. Bununla birlikte, olumlu değerlendirmelerde bulunan ve nötr yaklaşım sergileyen seçmenlerin varlığı, parti tabanında farklı görüşlerin tamamen ortadan kalkmadığını ortaya koymaktadır. Bulgular, süreç yönetimine ilişkin genel eğilimin eleştirel yönde şekillendiğine işaret etmektedir.



Karşılaştırmalı Değerlendirme

CHP Seçmeni, Aynı Süreçte Özgür Özel ve Kemal Kılıçdaroğlu'nu Farklı Yönlerde Değerlendiriyor

CHP'de yaşanan son gelişmeler ve kurultay süreci kapsamında iki farklı liderin süreç yönetimine ilişkin değerlendirmeler birlikte incelendiğinde, CHP seçmeninin Özgür Özel ve Kemal Kılıçdaroğlu'na yönelik algısının belirgin biçimde farklılaştığı görülmektedir.

Araştırma bulgularına göre, Özgür Özel'in süreçte izlediği tutum ve yaklaşımları olumlu veya çok olumlu bulanların toplam oranı **%68,1** düzeyindedir. Buna karşılık Kemal Kılıçdaroğlu için olumlu değerlendirme oranı **%15,9** seviyesinde kalmaktadır.

Olumsuz değerlendirmelerde ise ters yönde bir tablo ortaya çıkmaktadır. Özgür Özel'in süreç yönetimini olumsuz veya çok olumsuz bulanların oranı **%17,1** iken, Kemal Kılıçdaroğlu için bu oran **%69,1** olarak ölçülmüştür.

Nötr değerlendirme oranlarının ise iki lider açısından birbirine oldukça yakın olduğu görülmektedir. Özgür Özel için **%14,8**, Kemal Kılıçdaroğlu için ise **%15,0** oranında seçmen “Ne olumlu ne olumsuz” yanıtını vermiştir.

Bu tablo, CHP seçmeninin kurultay süreci ve sonrasında yaşanan gelişmeleri değerlendirirken iki liderin tutumlarını aynı düzeyde görmediğini ortaya koymaktadır. Bulgular, CHP seçmeninde Özgür Özel’in süreç yönetimine yönelik daha güçlü bir olumlu yaklaşım bulunduğunu; Kemal Kılıçdaroğlu’nun süreçteki tutumuna ilişkin ise daha belirgin bir eleştirel eğilim oluştuğunu göstermektedir.

Genel Değerlendirme

Karşılaştırmalı sonuçlar, CHP seçmeninin mevcut süreçte liderlik algısının Özgür Özel lehine belirgin biçimde farklılaştığını göstermektedir. Bununla birlikte her iki lider için de yaklaşık %15 düzeyinde nötr seçmen bulunması, parti tabanı içinde gelişmeleri izleyen ancak kesin kanaatini netleştirmemiş bir seçmen grubunun varlığını da ortaya koymaktadır.

Bu bulgu, CHP’de yaşanan kurultay tartışmaları ve sonrasındaki siyasi gelişmelerin parti seçmeni tarafından yalnızca hukuki veya kurumsal bir süreç olarak değil, aynı zamanda liderlik performansı ve süreç yönetimi açısından da değerlendirildiğini göstermektedir.

Kemal Kılıçdaroğlu'nun CHP'nin Yeniden Yapılandırılması ve "Partinin Arındırılması" Yönündeki Açıklamalarını Genel Olarak Nasıl Değerlendiriyorsunuz?



CHP Seçmeninin %60'ı Kılıçdaroğlu'nun "Yeniden Yapılandırma ve Arındırma" Söylemini Yanlış Buluyor

TÜSİAR Türkiye Gündem Araştırması – Haziran 2026 kapsamında, Cumhuriyet Halk Partisi'ne oy verdiğini beyan eden **1.648 seçmene**, Kemal Kılıçdaroğlu'nun CHP'nin yeniden yapılandırılması ve "partinin arındırılması" yönündeki açıklamalarına ilişkin değerlendirmeleri sorulmuştur.

Araştırma bulgularına göre katılımcıların **%35,0'i "Yanlış buluyorum"**, **%25,0'i ise "Kesinlikle yanlış buluyorum"** yanıtını vermiştir. Bu iki oran birlikte değerlendirildiğinde, CHP seçmeninin **%60,0'i** Kılıçdaroğlu'nun söz konusu açıklamalarını yanlış bulmaktadır.

Buna karşılık katılımcıların **%16,5'i "Doğru buluyorum"**, **%4,5'i ise "Kesinlikle doğru buluyorum"** cevabını vermiştir. Böylece bu açıklamalara olumlu yaklaşan CHP seçmeninin toplam oranı **%21,0** düzeyinde kalmaktadır.

Katılımcıların **%19,0'unun "Ne doğru ne yanlış buluyorum"** yanıtını vermesi ise, parti tabanı içerisinde bu söyleme ilişkin kesin kanaat oluşturmamış veya değerlendirmesini daha temkinli yapan bir seçmen grubunun da bulunduğunu göstermektedir.

Bu bulgular, CHP seçmeninin önemli bir bölümünün "yeniden yapılandırma" ve "partinin arındırılması" söylemini mevcut süreçte olumlu karşılamadığını ortaya koymaktadır. Özellikle "yanlış" ve "kesinlikle yanlış" yanıtlarının toplamda %60'a ulaşması, parti tabanında bu söylemin geniş bir kabul üretmediğine işaret etmektedir.

Genel Değerlendirme

Sonuç olarak araştırma, CHP seçmeninin çoğunluğunun Kemal Kılıçdaroğlu'nun CHP'nin yeniden yapılandırılması ve "partinin arındırılması" yönündeki açıklamalarına eleştirel yaklaştığını göstermektedir. Buna karşılık yaklaşık beşte birlik bir seçmen grubunun bu açıklamaları doğru bulması, parti tabanı içinde Kılıçdaroğlu'nun yaklaşımına destek veren sınırlı fakat görünür bir kesimin varlığını ortaya koymaktadır.

Bu tablo, CHP seçmeninin parti içi tartışmaları değerlendirirken yalnızca liderlik konumlanmasını değil, kullanılan siyasal dili ve parti içi birlik algısını da dikkate aldığını göstermektedir. Bulgular, "arındırma" söyleminin CHP seçmeni nezdinde birleştirici olmaktan çok tartışmalı bir ifade olarak algılandığına işaret etmektedir.

Özgür Özel'in mevcut yönetime ve parti yapısına ilişkin izlediği tutum ve açıklamalarını genel olarak nasıl değerlendiriyorsunuz?



CHP Seçmeninin Yaklaşık %70'i Özgür Özel'in Mevcut Yönetim ve Parti Yapısına İlişkin Tutumunu Doğru Buluyor

TÜSİAR Türkiye Gündem Araştırması – Haziran 2026 kapsamında, Cumhuriyet Halk Partisi'ne oy verdiğini beyan eden **1.648 seçmene**, Özgür Özel'in mevcut yönetime ve parti yapısına ilişkin izlediği tutum ve açıklamaları nasıl değerlendirdikleri sorulmuştur.

Araştırma bulgularına göre katılımcıların **%38,2'si "Doğru buluyorum"**, **%31,3'ü ise "Kesinlikle doğru buluyorum"** yanıtını vermiştir. Bu iki oran birlikte değerlendirildiğinde, CHP seçmeninin **%69,5'i** Özgür Özel'in mevcut yönetime ve parti yapısına ilişkin tutum ve açıklamalarını doğru bulmaktadır.

Buna karşılık katılımcıların **%10,9'u "Yanlış buluyorum"**, **%4,4'ü ise "Kesinlikle yanlış buluyorum"** cevabını vermiştir. Böylece Özgür Özel'in bu konudaki tutumuna eleştirel yaklaşan seçmenlerin toplam oranı **%15,3** düzeyindedir.

Katılımcıların **%15,3'ünün** “Ne doğru ne yanlış buluyorum” yanıtını vermesi ise, parti tabanı içerisinde bu konuda daha temkinli veya kesin kanaatini oluşturmamış bir seçmen grubunun bulunduğunu göstermektedir.

Genel Değerlendirme

Sonuç olarak araştırma, CHP seçmeninin büyük çoğunluğunun Özgür Özel'in mevcut yönetime ve parti yapısına ilişkin izlediği tutum ve açıklamaları doğru bulduğunu ortaya koymaktadır. Buna karşılık yaklaşık her 6 seçmenden 1'inin bu tutuma eleştirel yaklaşması, parti tabanı içerisinde farklı değerlendirmelerin tamamen ortadan kalkmadığını göstermektedir.

Bu tablo, CHP seçmeninin mevcut süreçte Özgür Özel'in parti yönetimi ve kurumsal yapı konusundaki yaklaşımını ağırlıklı olarak desteklediğini; ancak sürecin parti içi birlik, kurumsal süreklilik ve seçmen güveni açısından dikkatle yönetilmesi gerektiğini ortaya koymaktadır.

CHP'de Yaşanan Son Gelişmeler Sonucunda Parti İçinde Ayrışma Yaşanması ve Farklı Siyasi Yapılanmaların Ortaya Çıkması Durumunda Aşağıdaki Seçeneklerden Hangisine Daha Yakın Olurdunuz?



CHP Seçmeni Ayrışma Değil Uzlaşi İstiyor

TÜSİAR Türkiye Gündem Araştırması – Haziran 2026 kapsamında, Cumhuriyet Halk Partisi'ne oy verdiğini beyan eden **1.648 seçmene**, CHP'de yaşanan son gelişmeler sonrasında parti içinde bir ayrışma yaşanması ve farklı siyasi yapılanmaların ortaya çıkması durumunda hangi seçeneğe daha yakın olacakları sorulmuştur.

Araştırma bulgularına göre katılımcıların **%38,7'si "CHP içinde uzlaşi sağlanmasını isterdim"** yanıtını vermiştir. Bu sonuç, CHP seçmeninin en güçlü beklentisinin parti içi ayrışmadan ziyade ortak bir uzlaşi zemininin oluşturulması olduğunu göstermektedir.

Katılımcıların **%32,8'i**, olası bir ayrışma durumunda **Özgür Özel ve ekibinin oluşturacağı yeni siyasi hareketi veya partiyi destekleyebileceğini** ifade etmiştir.

Bu oran, uzlaşa sağlanamaması halinde CHP seçmeni içerisinde en yüksek desteğin Özgür Özel liderliğinde oluşabilecek yeni bir siyasi oluşuma yöneldiğini ortaya koymaktadır.

Araştırmada **%7,8'lik** bir kesim her iki tarafı da desteklemeyeceğini belirtirken, **%7,1'i** yeni bir isim ve yeni bir siyasi yapılanmadan yana görüş bildirmiştir. Katılımcıların **%8,4'ü** ise bu konuda kararsız olduğunu ifade etmiştir.

Buna karşılık **Kemal Kılıçdaroğlu'nun liderliğinde mevcut CHP yapısını destekleyeceğini belirtenlerin oranı %5,3** olarak ölçülmüştür. Bu sonuç, araştırma kapsamındaki CHP seçmenleri arasında, olası bir parti ayrışması senaryosunda mevcut yapının Kılıçdaroğlu liderliğinde devam etmesine yönelik desteğin diğer seçeneklere kıyasla daha sınırlı kaldığını göstermektedir.

Genel Değerlendirme

Sonuç olarak araştırma, CHP seçmeninin önceliğinin parti içinde birlik ve uzlaşının korunması olduğunu ortaya koymaktadır. Bununla birlikte, olası bir ayrışma senaryosunda Özgür Özel liderliğinde oluşabilecek yeni bir siyasi hareketin, mevcut tabloda diğer alternatiflere kıyasla daha yüksek destek potansiyeline sahip olduğu görülmektedir.

Bulgular, CHP seçmeninin önemli bir bölümünün parti içi tartışmaların yeni ayrışmalara dönüşmesini istemediğini; ancak böyle bir gelişmenin yaşanması halinde tercihlerini farklı seçenekler arasında yeniden şekillendirebileceğini göstermektedir. Bu durum, parti tabanında birlik beklentisinin güçlü olmakla birlikte, olası siyasal senaryolara ilişkin farklı eğilimlerin de varlığını koruduğuna işaret etmektedir.

Özgür Özel ve Ekibinin CHP'den Ayrılarak Yeni Bir Siyasi Parti Kurması Durumunda Tercihiniz Ne Olurdu?



CHP Seçmeninin İlk Tercihi Uzlaşşı, Ayrılık Halinde Yeni Parti Desteđi Mevcut CHP'nin Önünde Görünüyor

TÜSİAR Türkiye Gündem Araştırması – Haziran 2026 kapsamında, Cumhuriyet Halk Partisi'ne oy verdiğini beyan eden **1.648 seçmene**, Özgür Özel ve ekibinin CHP'den ayrılarak yeni bir siyasi parti kurması durumunda nasıl bir tercih yapacakları sorulmuştur.

Araştırma bulgularına göre katılımcıların **%36,8'i "iki tarafın uzlaşmasını isterdim"** yanıtını vermiştir. Bu sonuç, CHP seçmeninin öncelikli beklentisinin parti içinde ayrışma yaşanmasından ziyade ortak bir uzlaşşı zemininin oluşturulması olduğunu göstermektedir.

Bununla birlikte katılımcıların **%35,0'i**, Özgür Özel'in kuracağı yeni siyasi partiyi destekleyeceğini ifade etmiştir.

Bu oran, olası bir ayrılık senaryosunda CHP seçmeni içerisinde yeni bir siyasi oluşuma yönelik dikkate değer bir destek potansiyeline işaret etmektedir.

Araştırmada **%11,2'lik** bir kesim bu konuda kararsız olduğunu belirtirken, **%9,5'i** başka bir siyasi partiye yönelebileceğini ifade etmiştir.

Buna karşılık **mevcut CHP'yi desteklemeye devam edeceğini belirtenlerin oranı %7,5** olarak ölçülmüştür. Bu bulgu, araştırma kapsamındaki CHP seçmenleri içerisinde, varsayımsal bir ayrılık senaryosunda mevcut parti yapısında kalmayı tercih edeceğini belirten seçmen oranının sınırlı kaldığını göstermektedir.

Araştırma sonuçları birlikte değerlendirildiğinde, CHP seçmeninin önceliğinin parti içi birlik ve uzlaşının korunması olduğu görülmektedir. Bununla birlikte, uzlaşının sağlanamadığı ve ayrılığın gerçekleştiği varsayımsal bir senaryoda, yeni kurulacak siyasi oluşuma yönelme eğiliminin belirgin olduğu anlaşılmaktadır.

Genel Değerlendirme

Sonuç olarak araştırma, CHP seçmeninin büyük bölümünün parti içi uzlaşının sağlanmasını arzu ettiğini ortaya koymaktadır. Ancak uzlaşının mümkün olmadığı ve Özgür Özel'in yeni bir siyasi parti kurduğu varsayımsal senaryoda, yeni partiye destek vereceğini belirtenlerin oranının mevcut CHP'de kalacağını ifade edenlerden belirgin biçimde yüksek olması dikkat çekmektedir.

Bulgular, CHP seçmeninin önceliğinin parti bütünlüğünün korunması olduğunu; ancak olası bir ayrılık durumunda seçmen tercihlerinin yeniden şekillenebileceğini göstermektedir. Bu tablo, parti içi uzlaşının yalnızca kurumsal yapı açısından değil, seçmen desteğinin korunması açısından da kritik bir öneme sahip olduğuna işaret etmektedir.

Bugün CHP İçinde Liderlik Tercihi Yapılacak Olsa Aşağıdaki İsimlerden Hangisini Desteklersiniz?



CHP Seçmeninde Liderlik Tercihinde Özgür Özel İlk Sırada Yer Alıyor

TÜSİAR Türkiye Gündem Araştırması – Haziran 2026 kapsamında, Cumhuriyet Halk Partisi'ne oy verdiğini beyan eden **1.648 seçmene**, bugün CHP içinde bir liderlik tercihi yapılacak olsa hangi seçeneği destekleyecekleri sorulmuştur.

Araştırma bulgularına göre katılımcıların **%46,8'i Özgür Özel'i** destekleyeceğini ifade etmiştir. Bu oran, CHP seçmeni içerisinde mevcut süreçte Özgür Özel'in liderlik tercihinde açık biçimde ilk sırada yer aldığını göstermektedir.

Katılımcıların **%30,0'u "Her iki taraf uzlaşmalı"** yanıtını vermiştir. Bu sonuç, CHP seçmeninin önemli bir bölümünün liderlik tartışmasını kişisel bir tercih olmaktan çok parti içi uzlaşma ve birlik zemini üzerinden değerlendirdiğini ortaya koymaktadır.

Araştırmada **%8,2'lik** bir kesim yeni bir ismin öne çıkması gerektiğini belirtirken, **%7,5'i Kemal Kılıçdaroğlu'nu** destekleyeceğini ifade etmiştir. **%7,4'lük** bir kesim ise bu konuda fikri olmadığını belirtmiştir.

Genel Değerlendirme

Sonuç olarak araştırma, bugün CHP içinde bir liderlik tercihi yapılması durumunda Özgür Özel'in CHP seçmeni nezdinde en güçlü seçenek olarak öne çıktığını ortaya koymaktadır. Bununla birlikte, her üç CHP seçmeninden birine yakın bir kesimin "uzlaş" seçeneğini tercih etmesi, parti içi birlik beklentisinin liderlik tartışmasının merkezinde yer almaya devam ettiğini göstermektedir.

Bulgular, CHP seçmeninin mevcut süreçte yalnızca lider ismi üzerinden değil, partinin bütünlüğü, kurumsal devamlılığı ve iç uzlaş kapasitesi üzerinden de değerlendirme yaptığını göstermektedir.

TÜRKİYE GÜNDEM ARAŞTIRMASI

MUTLAK BUTLAN KARARI SONRASI

TÜRKİYE SEÇMENİNİN GÜNDEM VE SİYASİ TERCİHLERİ



tusiararastirma



www.tusiar.com



0850 303 94 42

"Mutlak butlan nedir, biliyor musunuz?" sorusu yöneltildi.



Mutlak Butlan Kavramı Kamuoyunun Gündemine CHP Kurultay Süreciyle Girdi

TÜSİAR Türkiye Gündem Araştırması – Haziran 2026 kapsamında Türkiye genelinde **5.792 seçmene**, "Mutlak butlan nedir, biliyor musunuz?" sorusu yöneltilmiştir. Araştırma, son dönemde kamuoyunda yoğun biçimde tartışılan bu hukuki kavramın seçmenler tarafından ne ölçüde bilindiğini ortaya koymayı amaçlamıştır.

Araştırma bulgularına göre katılımcıların **%48,9'u**, mutlak butlan kavramını **CHP kurultayına ilişkin yargı süreci sonrasında, son bir ay içerisinde öğrendiğini** ifade etmiştir. Bu sonuç, kavramın geniş kitleler tarafından son dönemde yaşanan siyasi ve hukuki gelişmelerle birlikte gündeme taşındığını göstermektedir.

Katılımcıların **%19,1'i** mutlak butlan kavramını bu gelişmelerden önce de bildiğini belirtirken, **%32,1'i** ise kavramı bilmediğini ifade etmiştir.

Araştırma sonuçları birlikte değerlendirildiğinde, mutlak butlan kavramını bildiğini ifade eden seçmenlerin toplam oranı **%68,0** düzeyine ulaşmaktadır. Ancak bu grubun büyük bölümünü, kavramı son dönemde yaşanan gelişmeler sayesinde öğrendiğini belirten katılımcılar oluşturmaktadır.

Bu bulgu, kamuoyunda daha önce ağırlıklı olarak hukuk çevrelerinde kullanılan bir kavramın, CHP kurultay süreciyle birlikte geniş seçmen kitlelerinin gündemine taşındığını göstermektedir. Aynı zamanda seçmenlerin yaklaşık üçte birinin kavrama hâlen yabancı olduğunu belirtmesi, hukuki kavramların kamuoyundaki bilinirliğinin gündemdeki gelişmelerle doğrudan ilişkili olduğunu ortaya koymaktadır.

Genel Değerlendirme

Sonuç olarak araştırma, mutlak butlan kavramının Türkiye kamuoyunda son dönemde yaşanan siyasi ve hukuki tartışmaların etkisiyle geniş ölçüde tanınır hâle geldiğini göstermektedir. Bulgular, CHP kurultay sürecinin yalnızca siyasi tartışmaları değil, hukuki terminolojiyi de kamuoyu gündemine taşıyan önemli bir gelişme olduğunu ortaya koymaktadır. Bununla birlikte seçmenlerin yaklaşık üçte birinin kavramı hâlen bilmediğini ifade etmesi, hukuki kavramların toplumdaki bilinirliğinin gündemin yoğunluğuna bağlı olarak şekillendiğine işaret etmektedir.

CHP Kurultay Davası'nı duydunuz mu? Dava ile ilgili görüşünüzü hangisi daha iyi açıklar?



Seçmenin %66,7'si CHP Kurultay Davası'nı Duyduğunu Belirliyor

TÜSİAR Türkiye Gündem Araştırması – Haziran 2026 kapsamında Türkiye genelinde **5.792 seçmene**, CHP Kurultay Davası'nı duyup duymadıkları ve dava ile ilgili görüşlerini en iyi açıklayan seçeneğin hangisi olduğu sorulmuştur.

Araştırma bulgularına göre katılımcıların **%33,3'ü** CHP Kurultay Davası'nı duymadığını belirtmiştir. Buna karşılık seçmenlerin toplam **%66,7'si** davadan haberdar olduğunu gösteren iki farklı değerlendirme seçeneğinden birini tercih etmiştir.

Davayı duyan ve değerlendirme yapan seçmenler içinde en yüksek oran, **%41,7 ile "Dava, iktidarın siyasi bir operasyonudur"** seçeneğinde ortaya çıkmıştır. Bu sonuç, kamuoyunda davaya ilişkin algının önemli ölçüde siyasal müdahale tartışmaları ekseninde şekillendiğini göstermektedir.

Buna karşılık katılımcıların **%25,0'i**, davanın **kurultayda usulsüzlük yapıldığı için açıldığını** düşünmektedir. Bu bulgu, seçmenlerin dörtte birinin davayı hukuki ve kurultay sürecine ilişkin usulsüzlük iddiaları çerçevesinde değerlendirdiğini ortaya koymaktadır.

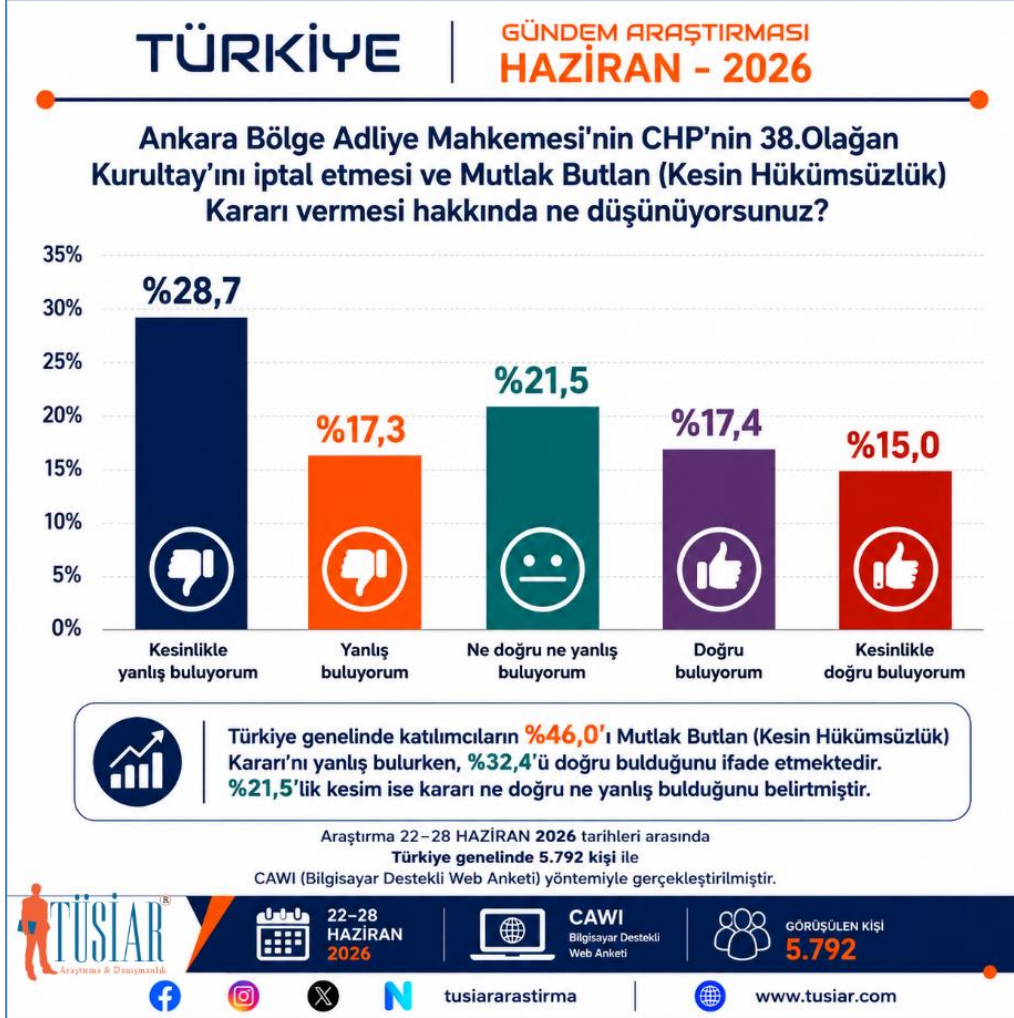
Araştırma sonuçları birlikte değerlendirildiğinde, CHP Kurultay Davası'nın kamuoyunda belirgin bir bilinirliğe ulaştığı; ancak davaya ilişkin değerlendirmelerin iki ana ekseninde ayrıştığı görülmektedir. Bir kesim davayı siyasal müdahale olarak değerlendirirken, diğer bir kesim davanın kurultay sürecindeki usulsüzlük iddiaları nedeniyle açıldığı kanaatindedir.

Genel Değerlendirme

Sonuç olarak araştırma, CHP Kurultay Davası'nın Türkiye kamuoyunda geniş ölçüde duyulan bir gelişme hâline geldiğini göstermektedir. Seçmenlerin üçte ikisinin davadan haberdar olması, konunun yalnızca CHP içi bir tartışma olmaktan çıkıp genel siyasal gündemin önemli başlıklarından biri hâline geldiğine işaret etmektedir.

Bulgular, davaya ilişkin kamuoyu algısının tek yönlü olmadığını; seçmenlerin bir bölümünün süreci siyasal müdahale, bir bölümünün ise kurultay usulsüzlüğü iddiaları üzerinden değerlendirdiğini ortaya koymaktadır. Bu tablo, CHP Kurultay Davası'nın hem hukuki hem de siyasi boyutlarıyla seçmen nezdinde tartışmalı bir gündem başlığı olarak algılandığını göstermektedir.

Ankara Bölge Adliye Mahkemesi'nin CHP'nin 38. Olağan Kurultay'ını iptal etmesi ve Mutlak Butlan (Kesin Hükümsüzlük) Kararı vermesi hakkında ne düşünüyorsunuz?



Seçmenlerin %46'sı Mutlak Butlan Kararını Yanlış Buluyor

TÜSİAR Türkiye Gündem Araştırması – Haziran 2026 kapsamında Türkiye genelinde **5.792 seçmene**, Ankara Bölge Adliye Mahkemesi'nin CHP'nin 38. Olağan Kurultay'ını iptal etmesi ve Mutlak Butlan kararı vermesine ilişkin değerlendirmeleri sorulmuştur.

Araştırma bulgularına göre katılımcıların **%28,7'si "Kesinlikle yanlış buluyorum"**, **%17,3'ü ise "Yanlış buluyorum"** yanıtını vermiştir. Bu iki oran birlikte değerlendirildiğinde, seçmenlerin **%46,0'** i kararı yanlış bulmaktadır.

Buna karşılık katılımcıların **%17,4'ü "Doğru buluyorum"**, **%15,0'i ise "Kesinlikle doğru buluyorum"** cevabını vermiştir. Böylece kararı doğru bulanların toplam oranı **%32,4** olarak ölçülmüştür.

Katılımcıların **%21,5'i** ise "Ne doğru ne yanlış buluyorum" yanıtını vermiştir. Bu oran, kamuoyunda karar hakkında kesin kanaat oluşturmamış veya süreci daha temkinli değerlendiren önemli bir seçmen grubunun bulunduğunu göstermektedir.

Araştırma sonuçları, kamuoyunda Mutlak Butlan kararına ilişkin değerlendirmelerin tek yönlü olmadığını; ancak yanlış bulanların, doğru bulanlara kıyasla daha yüksek bir orana sahip olduğunu ortaya koymaktadır.

Genel Değerlendirme

Sonuç olarak araştırma, Ankara Bölge Adliye Mahkemesi'nin CHP'nin 38. Olağan Kurultayı'na ilişkin verdiği Mutlak Butlan kararının kamuoyunda tartışmalı biçimde karşılandığını göstermektedir. Seçmenlerin yaklaşık yarıya yakını kararı yanlış bulurken, yaklaşık üçte biri doğru bulmakta; beşte birden fazlası ise nötr bir tutum sergilemektedir.

Bu tablo, kararın kamuoyu nezdinde yalnızca hukuki bir işlem olarak değil, aynı zamanda siyasi sonuçları olan bir gelişme olarak değerlendirildiğine işaret etmektedir. Bulgular, Mutlak Butlan kararının Türkiye siyasetinde seçmen algısını etkileyen önemli ve tartışmalı başlıklardan biri hâline geldiğini göstermektedir.

CHP'nin içinde bulunduğu durumu düşündüğünüzde, bundan sonra sizce ne olmalı?



Kamuoyunun Önceliği Uzlaşi ve CHP'nin Yeniden Ülke Gündemine Odaklanması

TÜSİAR Türkiye Gündem Araştırması – Haziran 2026 kapsamında Türkiye genelinde **5.792 seçmene**, CHP'nin mevcut durumuna ilişkin bundan sonraki süreçte nasıl bir yol izlenmesi gerektiği sorulmuştur.

Araştırma bulgularına göre katılımcıların **%31,4'ü**, CHP içerisinde uzlaşi sağlanarak yeni bir kurultay yapılması gerektiğini belirtmiştir. Buna çok yakın bir oran olan **%31,2'lik** kesim ise CHP'nin iç tartışmaları geride bırakarak doğrudan Türkiye'nin gündemine ve ülke meselelerine odaklanması gerektiği görüşünü ifade etmiştir.

Bu iki seçenek birlikte değerlendirildiğinde, seçmenlerin **%62,6'sının** önceliğinin parti içi gerilimin sona erdirilmesi ve CHP'nin siyasal gündemini yeniden toplumsal sorunlara yönlendirmesi olduğu görülmektedir.

Katılımcıların **%18,1'i**, mevcut yönetimin ve Genel Başkan Özgür Özel'in görevine devam etmesi gerektiğini belirtirken, **%11,6'sı** parti yönetimi ve organlarının yeniden yapılandırılmasını desteklemektedir.

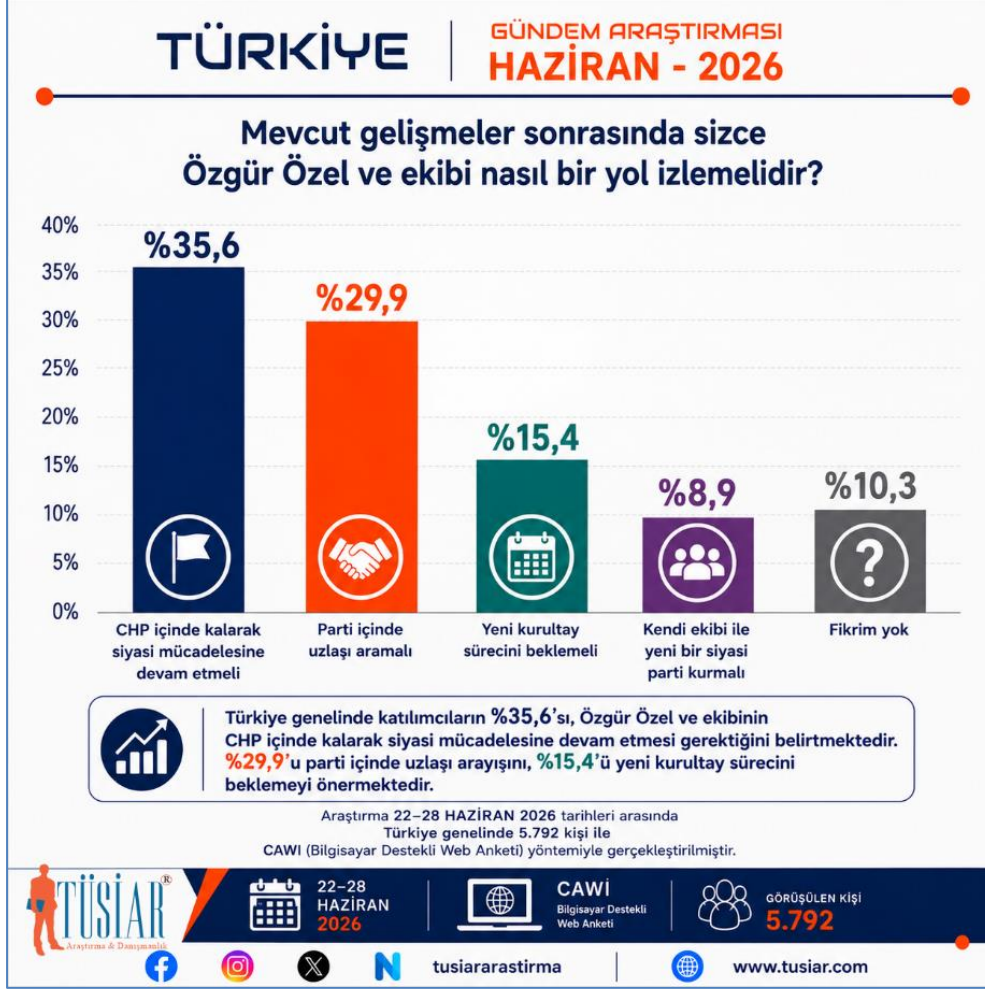
Buna karşılık **Kemal Kılıçdaroğlu'nun mevcut CHP yönetimi ile görevine devam etmesi gerektiğini düşünenlerin oranı %7,7** olarak ölçülmüştür. Bu sonuç, kamuoyu genelinde bu seçeneğin diğer alternatiflere göre daha sınırlı destek gördüğünü ortaya koymaktadır.

Genel Değerlendirme

Sonuç olarak araştırma, Türkiye kamuoyunun CHP'nin geleceğine ilişkin beklentisinin öncelikle **parti içi uzlaşının sağlanması**, ardından ise **iç tartışmaların geride bırakılarak ülke gündemine odaklanması** yönünde şekillendiğini ortaya koymaktadır.

Bulgular, seçmenlerin yalnızca liderlik veya yönetim değişikliğine odaklanmadığını; aynı zamanda CHP'nin kurumsal bütünlüğünü koruyan, parti içi gerilimleri azaltan ve kamuoyunun öncelikli sorunlarına yönelen bir siyasal yaklaşımı daha fazla benimsediğini göstermektedir. Bu tablo, seçmen nezdinde çözüm beklentisinin çatışmadan ziyade uzlaş, istikrar ve siyasal gündemin yeniden toplumsal meseleler üzerine kurulması yönünde şekillendiğine işaret etmektedir.

Mevcut gelişmeler sonrasında sizce Özgür Özel ve ekibi nasıl bir yol izlemelidir?



Kamuoyunun Öncelikli Beklentisi, Özgür Özel'in CHP İçinde Mücadelesini Sürdürmesi ve Uzlaşma Araması

TÜSİAR Türkiye Gündem Araştırması – Haziran 2026 kapsamında Türkiye genelinde **5.792 seçmene**, mevcut siyasi gelişmeler sonrasında Özgür Özel ve ekibinin nasıl bir yol izlemesi gerektiği sorulmuştur.

Araştırma bulgularına göre katılımcıların %35,6'sı, Özgür Özel ve ekibinin **CHP içerisinde kalarak siyasi mücadelesine devam etmesi gerektiğini** belirtmiştir. Bu sonuç, kamuoyunda en güçlü beklentinin parti içindeki siyasi mücadelenin mevcut çatı altında sürdürülmesi yönünde olduğunu göstermektedir.

Katılımcıların **%29,9'u**, parti içinde uzlaşa sağlanmasına yönelik adımlar atılması gerektiğini ifade etmiştir. Böylece ilk iki seçenek birlikte değerlendirildiğinde, seçmenlerin **%65,5'i**, çözümün CHP'nin mevcut kurumsal yapısı içerisinde aranması gerektiği görüşünü paylaşmaktadır.

Araştırmada **%15,4'lük** bir kesim yeni kurultay sürecinin beklenmesi gerektiğini belirtirken, **%8,9'u** Özgür Özel ve ekibinin kendi siyasi partisini kurması gerektiğini ifade etmiştir. Katılımcıların **%10,3'ü** ise bu konuda herhangi bir görüş bildirmemiştir.

Araştırma sonuçları, kamuoyunun önemli bir bölümünün mevcut siyasi sürecin CHP'nin kurumsal yapısı içerisinde yönetilmesini tercih ettiğini göstermektedir. Parti içinde mücadele edilmesi, uzlaşa aranması ve kurultay sürecinin beklenmesi yönündeki seçeneklerin toplamda yüksek orana ulaşması, seçmenlerin önceliğinin yeni bir siyasi ayrışmadan ziyade mevcut yapı içinde çözüm üretilmesi olduğunu ortaya koymaktadır.

Genel Değerlendirme

Sonuç olarak araştırma, kamuoyunun Özgür Özel ve ekibinden öncelikle **CHP çatısı altında siyasi mücadelesini sürdürmesini ve parti içi çözüm yollarını zorlamasını** beklediğini göstermektedir. Bulgular, yeni bir siyasi parti kurulması seçeneğinin kamuoyunda diğer alternatiflere kıyasla daha sınırlı destek gördüğünü ortaya koymaktadır.

Bu tablo, seçmenlerin mevcut süreçte yeni siyasi oluşumlardan çok, CHP'nin kendi kurumsal yapısı içerisinde uzlaşa, siyasi rekabet ve demokratik süreçlerin işletilmesine öncelik verdiğine işaret etmektedir. Araştırma bulguları, kamuoyunda parti içi çözüm arayışının, ayrışma senaryolarına göre daha güçlü destek gördüğünü ortaya koymaktadır.

Sizce bu süreç CHP'nin önümüzdeki dönemdeki seçim başarısını nasıl etkiler?



Seçmenlerin %47'si, Yaşanan Sürecin CHP'nin Oyunu Azaltacağını Düşünüyor

TÜSİAR Türkiye Gündem Araştırması – Haziran 2026 kapsamında Türkiye genelinde **5.792 seçmene**, CHP'de yaşanan son gelişmelerin partinin önümüzdeki dönemdeki seçim başarısını nasıl etkileyeceği sorulmuştur.

Araştırma bulgularına göre katılımcıların **%47,0'si**, bu sürecin **CHP'nin oyunu azaltacağını** düşünmektedir. Bu sonuç, kamuoyunda CHP'deki mevcut tartışmaların partinin seçim performansı açısından risk oluşturabileceğine yönelik güçlü bir algı bulunduğunu göstermektedir.

Buna karşılık katılımcıların **%27,0'si**, yaşanan sürecin **CHP'nin oyunu artıracığını** ifade etmiştir. Bu oran, sürecin CHP seçmeni ve kamuoyu nezdinde tamamen olumsuz algılanmadığını; belirli bir seçmen grubunun gelişmeleri parti açısından destek mobilizasyonu veya güçlenme ihtimali olarak değerlendirdiğini göstermektedir.

Katılımcıların **%26,0'sı** ise sürecin CHP'nin oy oranında herhangi bir değişiklik yaratmayacağını düşünmektedir. Bu bulgu, kamuoyunun yaklaşık dörtte birinin yaşanan gelişmelerin seçmen davranışında belirleyici bir etki oluşturmayacağı kanaatinde olduğunu ortaya koymaktadır.

Araştırma sonuçları birlikte değerlendirildiğinde, seçmenlerin önemli bir bölümünün CHP'deki son gelişmeleri partinin seçim başarısı açısından olumsuz bir risk olarak gördüğü anlaşılmaktadır. Ancak oy artışı bekleyen ve değişiklik olmayacağını düşünenlerin toplam oranı da dikkate alındığında, kamuoyunda sürecin etkisine ilişkin tek yönlü bir kanaatin oluşmadığı görülmektedir.

Genel Değerlendirme

Sonuç olarak araştırma, CHP'de yaşanan kurultay süreci ve Mutlak Butlan kararına ilişkin gelişmelerin kamuoyu nezdinde partinin seçim başarısı üzerinde risk oluşturabileceği yönünde değerlendirildiğini göstermektedir. Seçmenlerin yarıya yakını sürecin CHP'nin oyunu azaltacağını düşünürken, yaklaşık dörtte biri oy artışı beklemekte, benzer orandaki bir kesim ise sürecin seçim başarısı üzerinde belirgin bir etki yaratmayacağı görüşünü taşımaktadır.

Bu tablo, CHP açısından sürecin yalnızca hukuki veya parti içi bir tartışma olarak değil, doğrudan seçim performansı ve seçmen algısı üzerinde etkisi olabilecek siyasal bir gelişme olarak görüldüğüne işaret etmektedir.

Size bu süreç Cumhurbaşkanı Recep Tayyip Erdoğan'ın önümüzdeki dönemdeki seçim başarısını nasıl etkiler?



Kamuoyu, CHP'de Yaşanan Sürecin Erdoğan'ın Seçim Başarısına Etkisi Konusunda Üçe Yakın Oranda Bölünüyor

TÜSİAR Türkiye Gündem Araştırması – Haziran 2026 kapsamında Türkiye genelinde **5.792 seçmene**, CHP'de yaşanan kurultay süreci ve Mutlak Butlan kararına ilişkin gelişmelerin Cumhurbaşkanı Recep Tayyip Erdoğan'ın önümüzdeki dönemdeki seçim başarısını nasıl etkileyeceği sorulmuştur.

Araştırma bulgularına göre katılımcıların **%35,0'i**, yaşanan sürecin **Cumhurbaşkanı Recep Tayyip Erdoğan'ın oyunu artıracığını** düşünmektedir.

Bu sonuç, kamuoyunda CHP'deki iç tartışmaların siyasi rekabet açısından iktidara avantaj sağlayabileceği yönünde değerlendirmelerin bulunduğunu göstermektedir.

Katılımcıların **%33,9'u**, yaşanan gelişmelerin **Cumhurbaşkanı Erdoğan'ın seçim başarısında herhangi bir değişiklik yaratmayacağını** ifade etmiştir. Bu oran, kamuoyunun önemli bir bölümünün CHP'deki sürecin iktidarın seçim performansı üzerinde doğrudan belirleyici olmayacağı kanaatini taşıdığını ortaya koymaktadır.

Buna karşılık katılımcıların **%31,1'i**, mevcut sürecin **Cumhurbaşkanı Erdoğan'ın oyunu azaltacağını** düşünmektedir. Bu bulgu, kamuoyunda yaşanan gelişmelerin farklı siyasi sonuçlar doğurabileceğine yönelik farklı değerlendirmelerin bulunduğunu göstermektedir.

Araştırma sonuçları birlikte değerlendirildiğinde, üç seçeneğin birbirine oldukça yakın oranlarda dağıldığı görülmektedir. Bu durum, kamuoyunda CHP'de yaşanan sürecin Cumhurbaşkanı Erdoğan'ın seçim başarısına nasıl yansıtacağı konusunda ortak ve baskın bir kanaatin henüz oluşmadığına işaret etmektedir.

Genel Değerlendirme

Sonuç olarak araştırma, CHP'de yaşanan kurultay süreci ve Mutlak Butlan kararına ilişkin gelişmelerin Cumhurbaşkanı Recep Tayyip Erdoğan'ın seçim başarısına etkisi konusunda kamuoyunun farklı değerlendirmelere sahip olduğunu ortaya koymaktadır. Her ne kadar "oyunu artırır" görüşü ilk sırada yer alsada da, "bir değişiklik yaratmaz" ve "oyunu azaltır" seçeneklerinin birbirine oldukça yakın oranlarda destek görmesi, seçmenlerin bu sürecin siyasal sonuçlarına ilişkin kesin bir ortak kanaat geliştirmedeğini göstermektedir.

Bu tablo, CHP'de yaşanan gelişmelerin yalnızca muhalefet açısından değil, Türkiye'deki genel siyasi rekabet ve seçim dengeleri açısından da farklı biçimlerde değerlendirildiğini ortaya koymaktadır. Bulgular, kamuoyunun bu sürecin olası siyasi etkileri konusunda temkinli ve çok yönlü bir yaklaşım sergilediğine işaret etmektedir.

Erken seçim beklentiniz nedir?



Seçmenlerin %60,5'i Seçimin 2027'de veya Bu Yıl Yapılabileceğini Düşünüyor

TUSIAR Türkiye Gündem Araştırması – Haziran 2026 kapsamında Türkiye genelinde **5.792 seçmene**, erken seçim beklentileri sorulmuştur.

Araştırma bulgularına göre katılımcıların **%39,5'i** seçimlerin **vaktinde yapılacağını** düşünmektedir. Bu oran, seçmenler arasında seçim takviminin normal sürecinde işleyeceğine yönelik beklentinin ilk sırada yer aldığını göstermektedir.

Buna karşılık katılımcıların **%37,5'i** seçimlerin **2027 yılında yapılabileceğini**, **%23,0'ü** ise **bu yıl yapılabileceğini** ifade etmiştir. Bu iki oran birlikte değerlendirildiğinde, seçmenlerin **%60,5'i** seçimlerin normal takviminden önce yapılabileceği kanaatini taşımaktadır.

Araştırma sonuçları, erken seçim beklentisinin kamuoyunda oldukça güçlü bir karşılık bulunduğunu göstermektedir. Her ne kadar “vaktinde yapılır” seçeneği tek başına en yüksek oranı olsa da, 2027 veya bu yıl seçim yapılabileceğini düşünenlerin toplamı, erken seçim ihtimaline ilişkin beklentinin toplumda yaygın olduğunu ortaya koymaktadır.

Genel Değerlendirme

Sonuç olarak araştırma, kamuoyunda erken seçim beklentisinin güçlü biçimde varlığını sürdürdüğünü göstermektedir. Seçmenlerin önemli bir bölümü seçimlerin vaktinde yapılacağını düşünse de, çoğunluk seçim takviminin öne çekilebileceği kanaatindedir.

Bu tablo, Türkiye’de siyasal gündemin yalnızca mevcut parti içi tartışmalarla sınırlı kalmadığını; aynı zamanda seçim takvimi, iktidar-muhalefet dengesi ve siyasal belirsizlik algısı üzerinden de şekillendiğini göstermektedir.

Bu Pazar Milletvekili seçimi yapılacak olsa oyunuzu hangi Partiye verirsiniz?



AK Parti Birinci Parti Konumunu Korurken, CHP Yakın Takibini Sürdürüyor

TÜSİAR Türkiye Gündem Araştırması – Haziran 2026 kapsamında, Türkiye genelinde **5.792 seçmene**, "Bu Pazar Milletvekili seçimi yapılacak olsa oyunuzu hangi partiye verirsiniz?" sorusu yöneltilmiştir. Araştırma sonuçları, kararsız seçmenlerin mevcut parti dağılımına orantısız olarak dağıtılmasıyla hesaplanmıştır.

Araştırma bulgularına göre **AK Parti %32,73** ile ilk sırada yer alırken, **CHP %29,10** ile ikinci sıradaki konumunu korumaktadır. İki parti arasındaki fark **3,63 puan** olarak ölçülmüştür. Bu sonuç, Türkiye siyasetinde iktidar ve ana muhalefet arasındaki rekabetin devam ettiğini göstermektedir.

Araştırmada **DEM Parti %9,04**, **MHP %8,24** ve **İYİ Parti %6,41** oy oranıyla TBMM'de temsil edilen siyasi partiler arasında sıralanmaktadır. **Yeniden Refah Partisi %3,63**, **Zafer Partisi %3,51**, **Anahtar Parti %2,89** ve **Türkiye İşçi Partisi %1,50** oranında destek alırken, diğer partilerin toplam oy oranı **%2,95** olarak ölçülmüştür.

Araştırma kapsamında kararsız seçmenlerin oranı **%13,50** olarak tespit edilmiş olup, seçim eğilimlerinin daha sağlıklı değerlendirilebilmesi amacıyla bu oran mevcut parti dağılımına orantısal olarak dağıtılmıştır.

Ayrıca araştırmada, ayrı bir soru ile ölçülen **Özgür Özel'in kurabileceği olası yeni siyasi partinin oy potansiyeli %6,3** olarak belirlenmiştir. Ancak bu senaryo mevcut milletvekili seçim tercihleri sorusundan bağımsız olarak ölçüldüğünden, söz konusu oran mevcut parti dağılımına dâhil edilmemiştir.

Araştırma sonuçları, Türkiye'de siyasi rekabetin büyük ölçüde iki ana parti ekseninde şekillenmeye devam ettiğini, bununla birlikte orta ve küçük ölçekli partilerin de belirli bir seçmen desteğini koruduğunu göstermektedir. Özellikle kararsız seçmen oranının %13,50 seviyesinde bulunması, seçim süreci ilerledikçe parti tercihleri üzerinde değişim yaşanabileceğine işaret etmektedir.

Genel Değerlendirme

Sonuç olarak TÜSİAR Türkiye Gündem Araştırması – Haziran 2026 bulguları, Türkiye'de seçmen tercihlerinin büyük ölçüde mevcut siyasi dengeleri koruduğunu ortaya koymaktadır. AK Parti ile CHP arasındaki rekabet devam ederken, diğer siyasi partiler de kendi seçmen tabanlarını muhafaza etmektedir.

Araştırmanın dikkat çeken bulgularından biri, kararsız seçmen oranının hâlen çift haneli seviyede bulunmasıdır. Bu durum, önümüzdeki dönemde yaşanabilecek siyasi gelişmelerin ve seçim kampanyalarının seçmen tercihleri üzerinde etkili olabileceğini göstermektedir. Bunun yanında, ayrı bir senaryoda ölçülen olası yeni siyasi oluşuma yönelik destek potansiyeli de, Türk siyasetinde yeni arayışların seçmen nezdinde belirli bir karşılık bulabileceğine işaret etmektedir.

İLETİŐİM

Esmira Plaza
Keykubat Mah. Fetih Cd. No:48/23
Karatay/Konya



tusiararastirma



tusiararastirma



tusiararastirma



bilgi@tusiar.com



0850 303 94 42



www.tusiar.com